

El Moianès, terra de poues

El Moianès és, de ben segur, la comarca més important de tota la Mediterrània, en quantitat i qualitat de poues de glaç així com, també, en la seva extraordinària incidència econòmica, social i cultural que van tenir en la seva població.

Tot i que són molts els pobles que van disposar des del segle XVII del seu propi pou de glaç, són molt poques les grans zones a Europa que van poder desenvolupar una activitat comercial a gran escala. En el cas del Moianès això és degut, bàsicament, als factors de localització geogràfica i la seva relativa proximitat als punts de venda.

La gran diferència entre el Moianès i altres zones també amb una important producció (com ara el Montseny o les muntanyes de Prades) és, a més a més del nombre de poues existents, que tots ells són poues de gran complexitat constructiva i no poues de neu, molt més senzills a la vegada que el seu producte final, el gel, tenia una millor qualitat que la simple neu premsada.

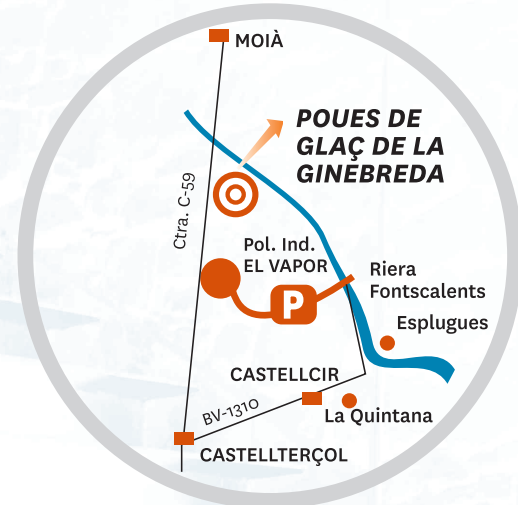
Localització i accés:

Les poues de La Ginebreda es troben situades a mà dreta de la carretera C-59, de Castellterçol a Moià, poc després del polígon industrial El Vapor i abans del pont de La Fàbrega. Per accedir-hi pot fer-se des d'un curt corriol que s'agafa a l'alçada del Km. XXXXX. Des d'aquí, en poc més de 100 metres, arribem just al davant de les 4 voltes de les poues de La Ginebreda.

Més informació:

Ajuntament de Castellterçol
Tel. 93 866 61 88
www.castelltersol.cat

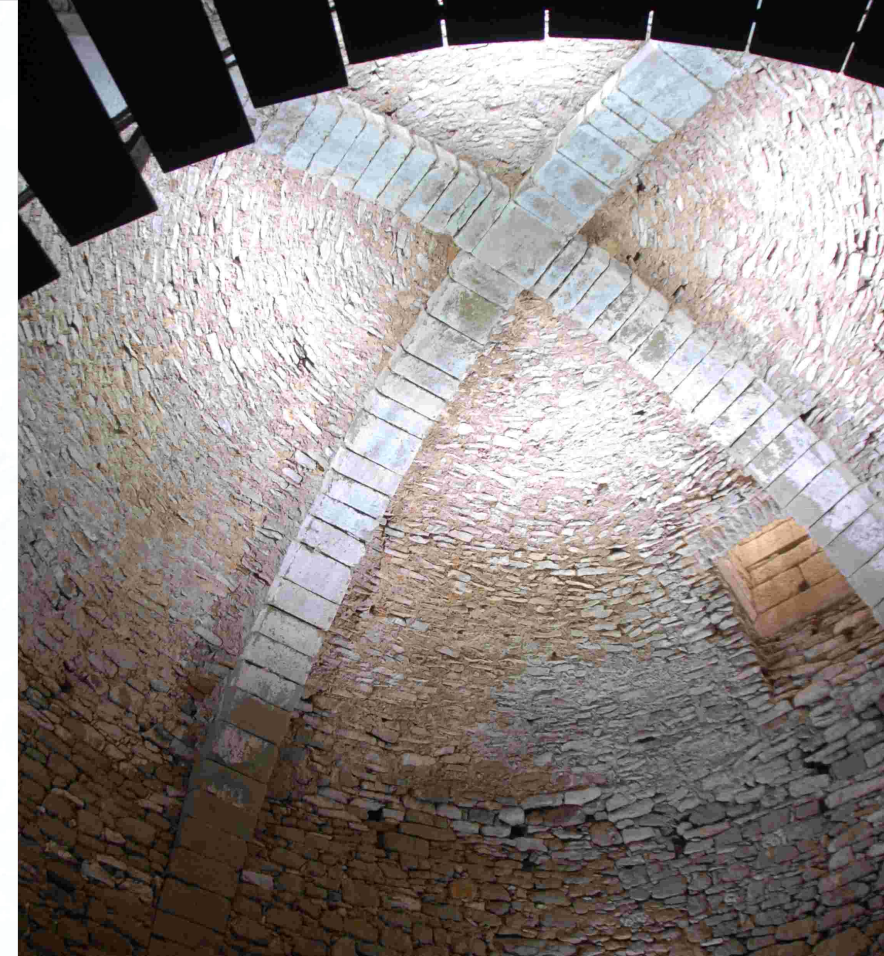
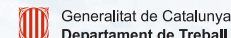
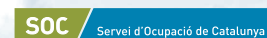
Consorci del Moianès
Tel. 93 830 14 18 - 93 820 80 00
www.consorcidelmoianes.cat



Edita:



Amb el suport de:



element patrimonial
P-5

LES POUES DE GLAÇ DE LA GINEBREDÀ (Castellterçol)



Tipologia de les poues del Moianès

Tot i que hi ha excepcionalment poues de planta rectangular, i alguns amb túnels a diferent nivell per al seu accés, al Moianès la majoria de poues són del model més simple i ordinari. Això és: un dipòsit de planta circular en tot el tronc, semisoterrat, amb volta o cúpula semicircular exterior, amb aparell de pedra irregular disposada inicialment amb la tècnica de la pedra seca i reforçada amb morter de calç. Les mesures oscil·len entre els set i els deu metres de diàmetre i els deu a quinze d'alçada. Els gruixos de paret són molt irregulars podent arribar fins als tres metres a la base.



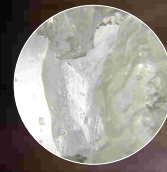
Estaria bé una foto de les 4 voltes de les poues

Com s'omplia i es guardava el gel?

A banda del pou, existien, també, i molt properes al pou i a un curs regular d'aigua, les basses on l'aigua estancada es congelava. Una vegada aquesta aigua assolida un gruix aproximat d'uns 20 cm. es tallava en trossos rectangulars regulars mitjançant un motlle de fusta i amb l'ajut de serres sense nervi, malls i tascons.

Posteriorment els blocs de gel, eren transportats ràpidament a l'interior del pou, on es dipositaven en diferents capes alternatives de gel i material aïllant (palla, bolla, serradures, brancatge, etc) damunt d'un empostissat de fusta que aïllava el gel del terra i permetia l'escolament de l'aigua del seu propi desgel. Aquest treball a l'interior del pou, era el més dur, ja que tot i utilitzar esclops i anar ben embolicats per protegir-se del fred, havien d'anar fent ràpids torns rotatius de treball entre els que eren a l'interior i a l'exterior del pou. Quan el pou era ple, s'aïllaven les entrades amb fusta i brancatge fins a l'estiu, perdent-se solament entre un 20 i un 25 % del volum total dipositat.

El transport al lloc de venda es feia sempre de nit, mitjançant llargues caravanes de mules i matxos que portaven a les sàrries els blocs de gel embolcallats en mantes i draps.



Estaria bé trobar una foto antiga de mules

Utilitats i desaparició del gel natural

A mitjans del segle XVI, una coincidència de motius afavoreix que l'ús del gel natural es difongui i popularitzi àmpliament entre el conjunt de tota la població arribant a esdevenir un producte de primera necessitat. Aquests factors són:

• Els nous usos en l'alimentació (es difon el costum de menjar i beure fred i fer diferents gelats, orxates i sorbets - de tradició àrab-)

• La nova utilitat per a conservar aliments (a banda del salat, el fumat, el confitat o la conserva amb oli, el gel permet fer arribar el peix i els nous aliments americans -tomàquets, pebrots, etc- a l'interior del país)

• El canvi climàtic. Des de meitats del segle XVI fins a meitats del segle XIX es constata una època d'especial refredament climàtic a tota l'Europa Occidental.

• Els usos en la sanitat. El gel esdevé, per als metges de l'època, un medicament imprescindible ja que a més a més d'abaixar febrades, tapar hemorràgies o tenir efectes antiinflamatoris, es creia erròniament, que podia curar qualsevol de les epidèmies freqüents de l'època.

A la segona meitat del segle XIX es comencen a aplicar els coneixements físics per a l'obtenció del gel artificial i apareixen les modernes màquines de fabricació de gel artificial que permeten obtenir-ne en qualsevol lloc, a qualsevol hora i a qualsevol època de l'any. A la vegada, hi ha un cicle de rescalfament de les temperatures i, finalment, les aigües amb les que s'obtenia el gel natural ja no ofereixen cap garantia sanitària de salubritat. A la dècada dels anys 1920, amb l'excepció d'algun pou que molt particularment encara funciona, es pot donar per completament desapareguda aquesta ancestral activitat.

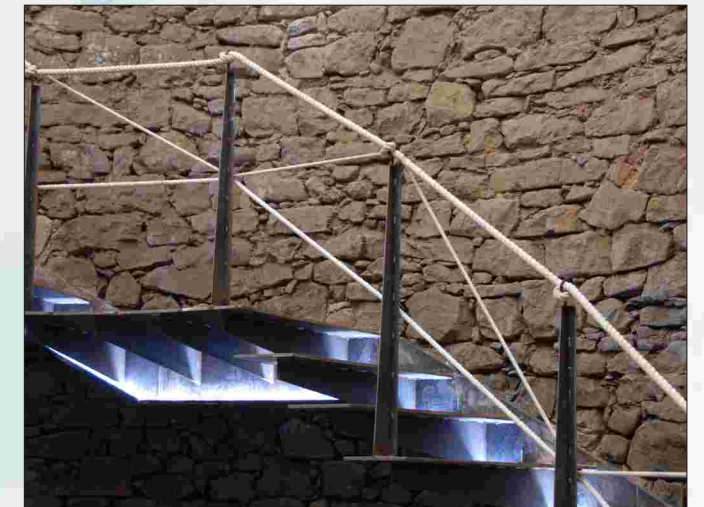
Les poues de la ginebreda dins el context dels poues de Catalunya i la Mediterrània

Les poues de La Ginebreda presenten la singularitat única a tot l'arc mediterrani d'estar formades per 4 poues annexes sense estar connectades interiorment entre si. Aquest fet ratifica la idea de la gran importància que aquesta activitat va tenir a tot el Moianès i, molt especialment, a la vila de Castellterçol.

La primera de les 4 poues s'hauria construït a mitjans del segle XVII, i, progressivament, no a la vegada, s'haurien anat construint la resta a mesura que el mercat i els guanys anaven augmentant progressivament. Es creu que als primers anys del segle XVIII ja estarien construïdes totes 4. Per tal de proveir de gel a aquestes poues, i poder emplenar l'extraordinari volum i pes que totes 4 poues permetien de produir, es van haver de construir, també, unes grans basses a la part inferior, entre les mateixes poues i el torrent, conservant-se encara ara l'explícit topònim de "Estanyes de La Ginebreda".

Tot i estar dins dels límits de l'antiga pairalia de La Ginebreda, aquestes poues van estar arrendades per diferents famílies i persones, sent una de les més continuades i que en va treure major rendiment, la família Planella, propietària de Castellnou de la Plana (Moià).

L'actual poua nº 3, que ha estat rehabilitada i permet el seu accés a l'interior, presenta, a més a més, de l'esbeltesa dels seus dos arcs interiors de suport a la volta, la caseta annexa d'es don s'entrava i sortia a l'interior de la poua, tan fos el propi gel com les persones que hi treballaven, mitjançant politges, torns i cordes o llibants d'espart.



Restauració de la Poua 3

